

BaByliss® PARIS

家庭用

ホームライトセンサー

BLE-960WJ

取扱説明書



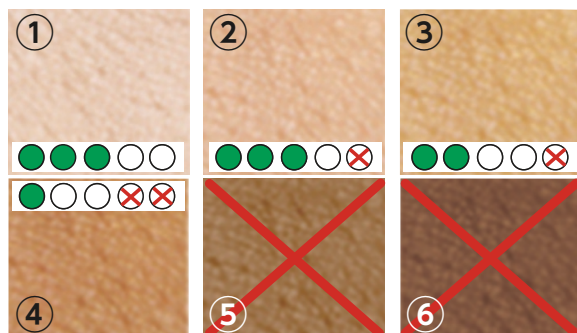
保証書付

このたびは、ベビリス ホームライトセンサーをお買い上げいただき、まことにありがとうございます。正しくご使用いただくために、ご使用前に必ず、この取扱説明書をお読みください。なお、お読みになられたあとも、保証書とともにお使いになる方がいつでも見られるところに大切に保管してください。

発売元：コンエアージャパン合同会社

肌色チャート

肌の色によって使用できる照射レベルが異なります。
以下の表を参考に照射レベルを設定してください。



- 推奨照射レベル
- 前回の使用後に不快感や副作用がない場合の推奨レベル
- ⊗ 使用不可レベル

肌の色	特徴	推奨レベル
① 非常に白い	日光浴を続けても日焼けしない	レベル3
② 明るい	頻繁な日光浴で少し日焼け	レベル2～3
③ ベージュ	ときどきの日光浴である程度日焼けする	レベル1～2
④ 小麦色	日光浴をほとんどしなくても簡単に日焼け	レベル1
⑤ 褐色	日光浴をほとんどしなくても非常に簡単に日焼け	使用不可
⑥ 濃褐色、黒色		使用不可

もくじ

肌色チャート	2
安全上のご注意	3～7
使用上のご注意	7
各部のなまえ	8
日焼けについて	9
お手入れの前に	10～12
顔のお手入れについて	13
お手入れのガイドライン	14
使い方	15～20
使い終わったら	21
困ったとき	22
保証とアフターサービス	23
仕様	24

安全上のご注意 **必ずお守りください**

- ご使用になる前にこの「安全上のご注意」をよくお読みのうえ、正しくお使いください。
- ここに示した注意事項は、安全に関する重大な内容を記載していますので、必ず守ってください。
- 表示と意味は次のようになっています。

警告

誤った取り扱いをすると、人が死亡または重傷などを負う可能性が想定される内容を示します。

注意

誤った取り扱いをすると、人が傷害を負ったり、物的損害*の発生が想定される内容を示します。

本文中の絵表示の意味

図の中や近傍に具体的な指示／禁止内容が表記されています。



△は、注意（警告を含む）を示します。



⊘は、してはいけない「禁止」の内容です。



●は、必ず実行していただく「強制」の内容です。

* 物的損害とは、家屋、家財および家畜、ペットにかかわる拡大損害を示します。

安全上のご注意

必ずお守りください

警告



絶対に分解・修理・改造は行わない。

発火したり、異常作動をしてけがをするおそれがあります。



本体や電源アダプタを水などの液体に浸したり、水をかけない。

感電の原因となります。



ぬれた手で、電源プラグの抜き差しをしない。

感電の恐れがあります。



電源コード・電源プラグを破損するようなことはしない。

傷つけたり、加工したり、熱器具に近づけたり、無理に曲げたり、ねじったり、引っ張ったり、重い物を載せたり、束ねたりしない。

傷んだまま使うと、感電・ショート・火災の原因になります。

● コード・プラグの修理は販売店にご相談ください。

電源コードや電源プラグが傷んだり、コンセントの差し込みがゆるいときは使用しない。

感電・ショート・火災の原因になります。

コンセントや配線器具の定格を超える使い方や、交流100-240Vの電源以外では使用しない。

火災・感電の原因になります。

当社が推奨または販売していない付属アタッチメントを使用しない。

火災・感電・けがの原因になります。



本体を高温になるところに放置しない。

火災・感電の原因になります。



電源プラグのほこりなどは定期的に取る。

プラグにほこりなどがたまると、湿気などで絶縁不良となり、火災の原因になります。

● プラグを抜き、乾いた布でふいてください。

電源プラグは根元まで確実に差し込む。

差し込みが不完全な場合、感電・発熱による火災の原因になります。

● 傷んだプラグ・緩んだコンセントは使わないでください。

異常・故障時には、直ちに使用を中止する。

そのまま使用すると、火災・感電・けがのおそれがあります。

<異常・故障の例>

● 電源プラグ・コードが異常に熱くなる。

● 電源コードに傷がついたり、通電したりしなかったりする。

● 本体が正常に動かない。

● 本体が変形したり、異常に熱い。

● 使用中に異常な音がする。

→ すぐにお買い上げの販売店、または修理ご相談窓口へ点検・修理をご相談ください。

必ず専用の電源アダプターを使用する。

火災・感電の原因になります。

安全上のご注意

必ずお守りください

警告



製品に異物を挿入しない。
事故や感電、故障の原因になります。

揮発性のあるガスの近くでは
使用しない。
火災の原因になります。

乳幼児の手の届くところで使用・保管しない。
事故や感電、けがの原因になります。

照射光を直接見たり、人に向けて照射しない。
目を傷める原因になります。

浴室など湿気の多いところで使用しない。
感電の原因になります。

ムダ毛のお手入れ以外の目的で本製品を使用しない。
事故の原因になります。



子どもが本製品で遊ばないように注意する。
思わぬ事故の原因になります。

万一、本機を落としたり、本機を破損した場合は、販売店、または修理ご相談窓口にご相談する。
そのまま使用すると、火災・感電の原因となります。



使用前に製品に破損や不具合がないか点検し、破損や異常がある場合は使用しない。
事故やけがの原因になります。

安全の責任者が本製品の使用について事前に監督または指示を与えていない限り、身体的、感覚的、精神的能力が低下している人（大人と子供）、または経験や知識が不足している方は使用しない。



以下の部位には使用しない。

- ほお、鼻下、あご以外の顔部分
- 耳、鼻、乳首、乳輪、へそ内部、外陰部、膣部、肛門、生殖器
- 過去28日間で日焼けした部位
- タトゥーやアートメイクがある部位
- シリコン注入物、ピアス、ボディピアスのある部位
- 茶色または黒色に変色している部位（大きなそばかす、ほくろ、あざ、いぼ、母斑色素沈着など）
- 湿疹、乾癬、病変、開放創、活動性感染症などが見られる部位
- ヘルペスの兆候が見られる部位（医師にお手入れ可能か相談してください）

安全上のご注意 **必ずお守りください**

警告



以下に該当する方は使用しない。

- 肌の色が褐色あるいは黒色の方は使用しない。
やけど、水ぶくれ、肌の変色などの恐れがあります。
 - 18才未満の方
 - 子どもを含む補助が必要な人・取り扱いに不慣れな方
 - 自分で意思表示ができない方
 - 妊娠中・授乳中の方
 - ケロイド形成の病歴がある方
 - 光に対する既知の感受性（光線過敏症）がある方
非ステロイド性抗炎症薬（例：アスピリン、イブプロフェン、パラセタモール）、テトラサイクリン、フェノチアジン、チアジド、利尿薬、スルホニル尿素、スルファミド、DTIC、フルオロウラシル、ビンブラスチン、グリセオフルビン、アルファヒドロキシ酸（AHA）、ベータヒドロキシ酸を含む BHA）、トレチノイン、イソトレチノインまたは局所レチノイドなどの薬によって引き起こされた光に対する既知の感受性（光線過敏症）がある方も含みます。
 - アルファヒドロキシ酸（AHA）、ベータヒドロキシ酸（BHA）、トレチノイン、局所レチノイド、またはアゼライン酸で最近脱毛処理されたか、現在脱毛処理を受けている方
 - 糖尿病、または他の全身性または代謝性疾患によって引き起こされる異常な皮膚状態がある方
 - 過去6ヶ月間でイソトレチノインによる脱毛処理を受けた方
 - 過去3ヶ月間でステロイド療法を行っている方
 - てんかんの症状がある方
 - ペースメーカー、尿失禁用インプラント、インスリンポンプなどのアクティブなインプラントがある方
 - ポルフィリン症、光に対する多形性発疹、日光蕁麻疹、狼瘡など、光線過敏症に関連する病状がある方
 - 皮膚がんの病歴または皮膚悪性腫瘍の対象となる部位がある方。
 - 過去3か月間に照射線療法または化学療法を受けている方。
- その他、医師が脱毛処理においてリスクがあるとみなした場合

安全上のご注意

必ずお守りください

⚠ 注意



製品に強い振動を与えたり、振動させたり投げたりしない。

製品に無理な力をかけない。
けがや故障の原因になります。

肌以外のものに照射しない。

使用直後は本体やアタッチメントの照射ウィンドウに直接触れない。

高温になるので、やけどの恐れがあります。

使用する前に肌にアルコール（香水、デオドラント、またはアルコールを含むその他の製剤を含む）やアセトンなどの可燃性液体を塗らない。

2週間以内に同じ部位を照射しない。

肌によくない影響を与える恐れがあります。



屋内のみで使用する。

ショート・感電の原因になります。



電源プラグを抜くときは、コードを持たずに、必ず先端の電源プラグを持って引き抜く。

感電やショートして発火することがあります。

自身の肌タイプに合った照射レベルで使用する。

それ以上の照射レベルで使用する
と、肌によくない影響を与える恐れ
があります。

使用後にやけどや水ぶくれの症状が出た場合は、使用を中止する。

使用しないときは安全な場所に保管する。

けがの原因になります。

必ずボディ用アタッチメントまたはフェイス用アタッチメントを本体に取り付けて使用する。



お手入れ時など使用時以外は、電源アダプターを本体から外す。

けがや、絶縁劣化による感電・漏電火災の原因になります。

使用上のご注意

● 本製品の寿命について

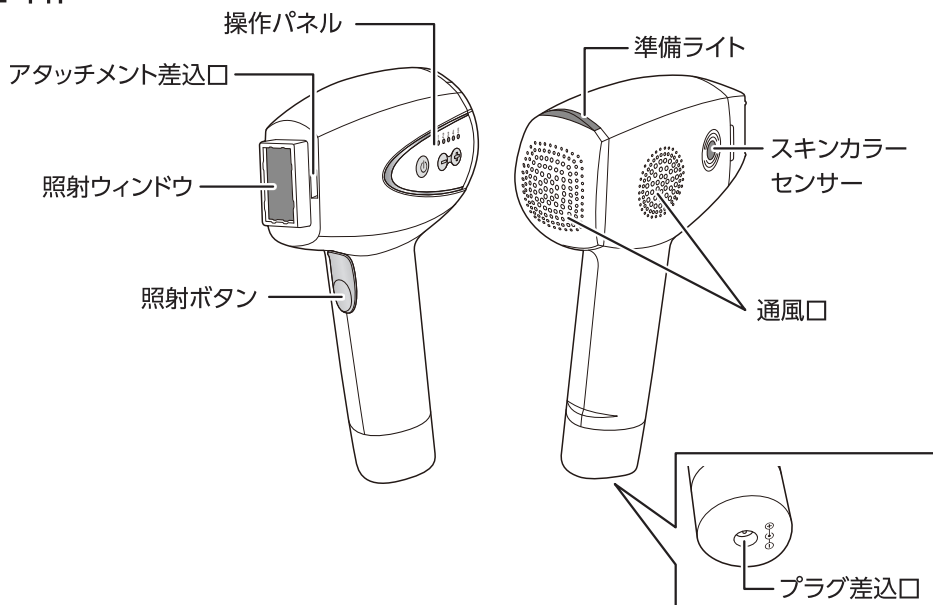
照射回数の上限に達すると、準備ライトがオレンジ色に点滅し、使用できなくなります。また、フラッシュランプの内部に大きな汚れが付着している場合や、使用面が壊れている場合は、本機を使用せずに、カスタマーサービス係にお問い合わせください。

● 使用時は通風口をふさがない（故障の原因）

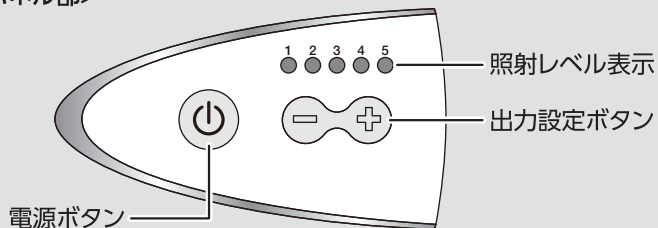
● 直射日光や高温になる場所で保管しない（故障の原因）

各部のなまえ

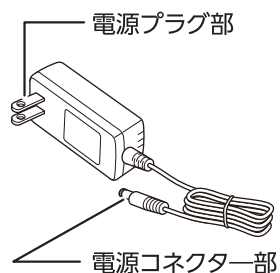
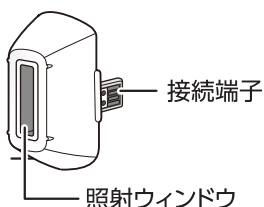
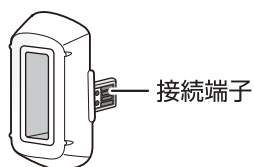
■ 本体



<操作パネル部>

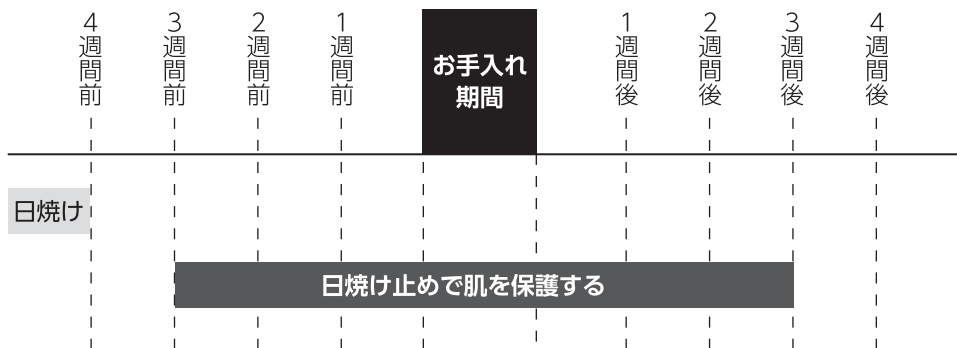


■ ボディ用アタッチメント ■ フェイス用アタッチメント ■ 電源アダプター



日焼けについて

- ムダ毛のお手入れをする前後の3週間は、お手入れする場所に日焼け止め（SPF50以上）を塗り、なるべく日光に当たらないようにしてください。
- 保護せずに日光に当たったり、日焼けマシンで肌を焼いた場合は、4週間あけてからムダ毛のお手入れをしてください。



お手入れの前に

肌の準備

■ 体部分

- お手入れする24時間前までに、ムダ毛のお手入れをする部位の毛を剃ってください。
- パウダーやデオドラントの残留物がないよう注意してください。



■ 顔部分

- 顔の毛は剃らないでください。
- 使用する前にクリーム、ローション、メイクを落としてください。



お願い

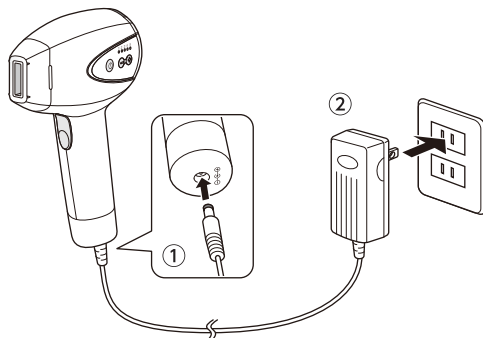
ムダ毛のお手入れをする前にピンセットなどで毛を抜かないでください。根本から毛を取り除いてしまうと、効果がでなくなります。

スキントテスト

最初の使用の48時間前にスキントテストを行ってください。

1 本製品をコンセントに接続します。

- ① 電源アダプターの電源コネクター部分を本体のプラグ差込口に差し込みます。



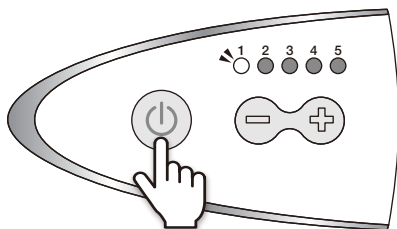
- ② 電源アダプターの電源プラグ部をコンセントに差し込みます。電源ボタンがオレンジ色に点灯します。

お手入れの前に (続き)

2 電源ボタンを押して電源をオンにします。

電源ボタンが緑色に点灯し、照射レベル表示が1つ点灯します。

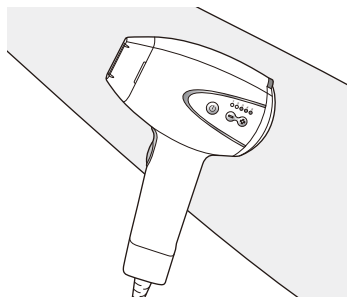
- 10分以上操作がない場合は、自動的に電源がオフになります。



3 スキンカラーセンサーをテストする部位の肌に当てます。

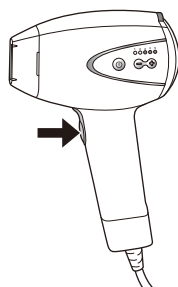
テストする部位は足をおすすめします。

スキンカラーセンサーを肌に当てると、スキンタイプに合わせて自動的に照射レベルが調整され、照射レベル表示ランプが点滅します。



4 照射ボタンを1回押して、照射レベルを確定します。

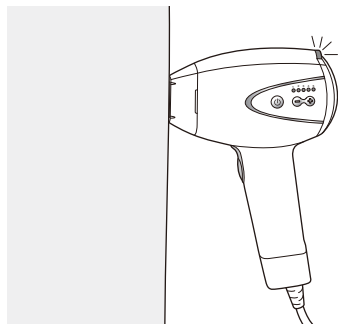
照射レベル表示ランプの点滅が停止します。



5 スキンカラーセンサーを当てた場所に照射面を当てます。

照射面は肌に密着させてください。

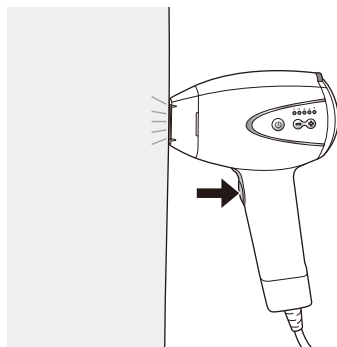
照射する準備ができると、準備ライトが緑色に点滅します。



お手入れの前に (続き)

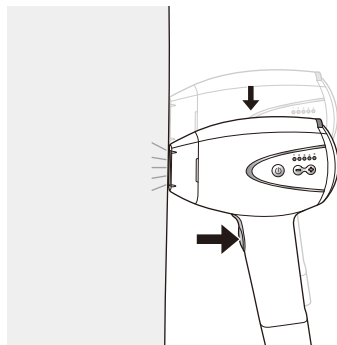
6 照射ボタンを押して、肌に照射します。

少し熱い感じやチクチクする感じがするかもしれませんが、これは正常です。



7 照射面をとなりの場所にずらし、準備ライトが点滅したら、照射ボタンを押して照射します。

同じ場所には照射しないでください。



8 スキンテストが終了したら、電源ボタンを押して電源をオフにします。

電源プラグをコンセントから抜いてください。

9 スキンテスト後、48時間が経過したら、肌の様子を確認します。

● 異常な反応や不快感がない場合

本製品を使用することができます。

● 皮膚に赤み・痛み・水疱などの異常が見られた場合

照射レベル1で2回目のテストを実行し、48時間待ちます。

→ 2回目のテストで異常な反応や不快感がない場合は、手動で照射レベル1にして本製品を使用してください。

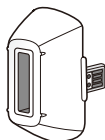
→ 2回目のテストでも皮膚に赤み・痛み・水疱などの異常が見られる場合は、本製品を使用しないことをおすすめします。

顔のお手入れについて

顔の肌は特に敏感なので、特別な注意が必要です。

顔をお手入れするときは、フェイス用アタッチメントを使用してください

フェイス用のアタッチメントは、敏感な顔の肌に適した仕様になっています。

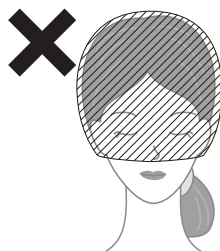


フェイス用アタッチメント

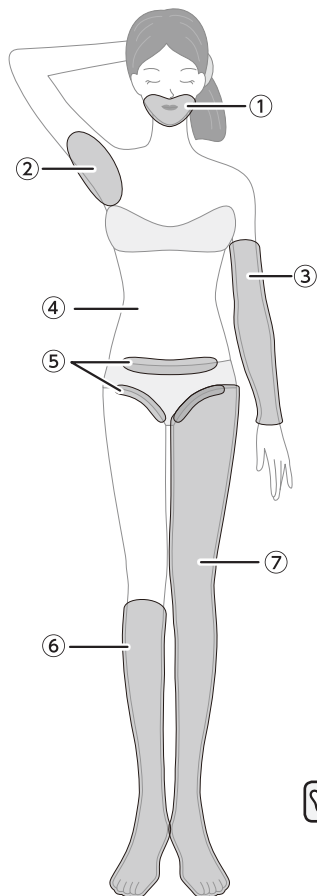
顔のお手入れ時の注意

- 本製品は、顔の下部（頬、鼻の下、あご）のお手入れにのみ適しています。まつげ、髪の毛、眉毛はお手入れしないでください。
- 照射するときは、目を閉じてください。明るい光が不快な場合は、サングラスを着用することをお勧めします。
- お手入れ前に顔を剃らないでください。
- 男性のあごひげのお手入れには適していません。
- 顔のお手入れには、連続モードを使用しないでください。
- 顔をお手入れするときは、照射の間隔を5秒以上あげてください。
- 10分以上顔のお手入れをしないでください。

頬線より上の部分は
使用禁止



お手入れのガイドライン



お手入れする部位	平均的なお手入れの所要時間	照射モード
① 顔	1分	基本モード
② わきの下	1分	基本モード
③ 腕	3分	連続モード
④ 胴体・背中	それぞれ5分	連続モード
⑤ ビキニライン	2分	基本モード
⑥ 足半分	8～10分	連続モード
⑦ 足全体	15分	連続モード

※ 照射モードについては17ページをご覧ください。

お手入れの頻度について

- 最初の5回のお手入れは、2週間間隔で行ってください。
(最初のお手入れから次のお手入れまで14日間あける)
5回目以降のお手入れは、効果が現れるまで4～8週間間隔で行ってください。
- その後、お手入れの効果が薄れた場合は、ときどきお手入れをして持続的な結果を得られるようにします。そのときのお手入れの間隔は少なくとも4週間あけてください。

ポイント

- 同じ場所に照射するときは、最低2週間あけてください。
- お手入れは1年に9～10回を目安に行ってください。

<お手入れスケジュールの例>

1か月目						
1	2	3	4	5	6	7
8	9	10	11	12	13	14
15	16	17	18	19	20	21
22	23	24	25	26	27	28
29	30					

2か月目						
		1	2	3	4	5
6	7	8	9	10	11	12
13	14	15	16	17	18	19
20	21	22	23	24	25	26
27	28	29	30	31		

3か月目								
							1	2
3	4	5	6	7	8	9		
10	11	12	13	14	15	16		
17	18	19	20	21	22	23		
24	25	26	27	28	29	30		

4か月目						
1	2	3	4	5	6	7
8	9	10	11	12	13	14
15	16	17	18	19	20	21
22	23	24	25	26	27	28
29	30	31				

5か月目						
		1	2	3	4	
5	6	7	8	9	10	11
12	13	14	15	16	17	18
19	20	21	22	23	24	25
26	27	28	29	30		

6か月目								
							1	2
3	4	5	6	7	8	9		
10	11	12	13	14	15	16		
17	18	19	20	21	22	23		
24	25	26	27	28	29	30		

使い方

本製品を使用してお手入れする際は、毎回スキンカラーセンサーで測定することをおすすめします。

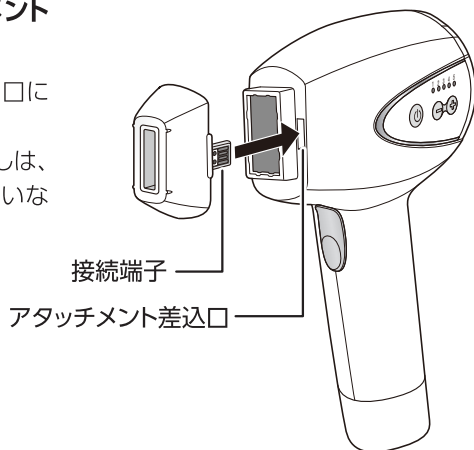
肌の色は場所によって異なることに注意してください。

初めて本製品を使用するときは、ボディ用アタッチメントを使用して、身体のお手入れから始めてください。

1 使用する部位に合わせたアタッチメントを取り付けます。

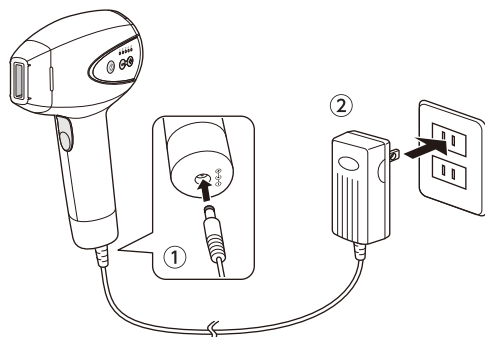
接続端子を本体のアタッチメント差込口に差し込みます。

- アタッチメントの取り付け／取り外しは、電源プラグをコンセントに接続していない状態で行ってください。



2 本製品をコンセントに接続します。

- ① 電源アダプターの電源コネクタ部を本体のプラグ差込口に差し込みます。



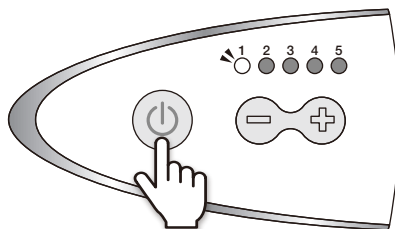
- ② 電源アダプターの電源プラグ部をコンセントに差し込みます。電源ボタンがオレンジ色に点灯します。

使い方 (続き)

3 電源ボタンを押して電源をオンにします。

電源ボタンが緑色に点灯し、照射レベル表示が1つ点灯します。

- 10分以上操作がない場合は、自動的に電源がオフになります。

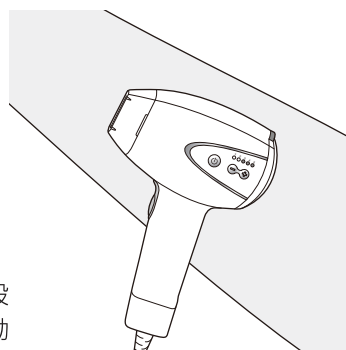


4 以下の手順で照射レベルを設定します。

① スキンカラーセンサーを照射する部位の皮膚に当てます。

スキンカラーセンサーを肌に当てると、スキンタイプに合わせて自動的に推奨照射レベルが調整され、照射レベル表示ランプが点滅します。

- 推奨照射レベルを変更したい場合は、出力設定ボタンを押してレベルを調整します。手動設定の方法は、下記“照射レベルの設定について”をご覧ください。



② 照射ボタンを1回押して、照射レベルを確認します。

照射レベル表示ランプが点灯に変わります。

⚠ 注意

はじめて使用するときは、推奨の照射レベルから変更せずに使用してください。

照射レベルの設定について

本製品はスキンカラーセンサーを使用してご自身の肌に合わせた照射レベルに設定することをおすすめています。手動で照射レベルを設定する場合は、電源をオンにした後、出力設定ボタンで照射レベルを設定してください。その際は、必ず2ページの肌色チャートを参照の上、痛みや違和感を感じないレベルに設定してください。

使い方 (続き)

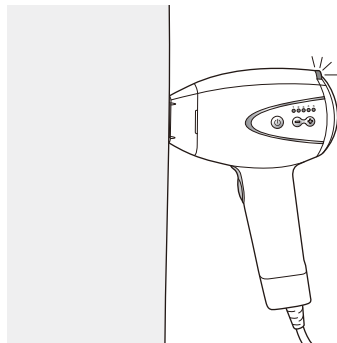
5 お手入れしたい場所に照射面を当てます。

照射面は皮膚に密着させてください。

照射する準備ができると、準備ライトが緑色に点滅します。

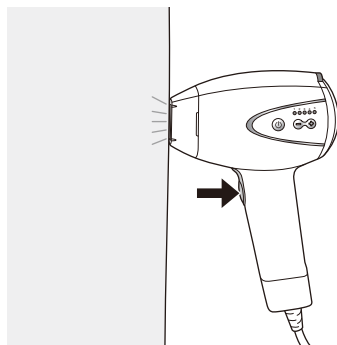
準備ライトが点滅していない場合には、照射ボタンを引いても照射できません。

照射面が肌にきちんと密着しているか確認してください。



6 照射ボタンを押して、肌に照射します。

少し熱い感じやチクチクする感じがするかもしれませんが、これは正常です。



照射モードについて

本製品は、2つの照射モードを備えています

<基本モード>

照射ボタンを短く1回押して、照射する基本のモードです。

顔やわきの下、ビキニラインなど手の届きにくい敏感なエリアに使用します。

<連続モード>

照射ボタンを押したまま、肌をスライドさせることで、一定間隔で自動的に照射します（毎分36回、照射レベル1）。同じ箇所に当て続けられないようご注意ください。

脚、背中、腕など広い箇所をすばやくお手入れしたいときに使用します。

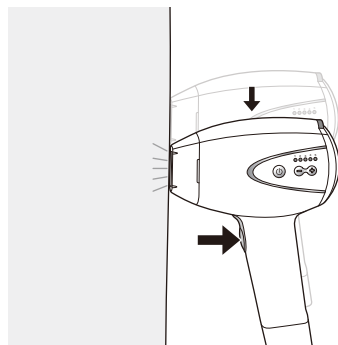
顔やわきの下、ビキニラインなどには使用しないでください。

最初は基本モードでお手入れを行い、操作に慣れてきてから、連続モードを使用するようにしてください。

使い方 (続き)

7 照射面をとんりの場所にずらし、照射ボタンを押して照射します。

同じ場所には照射しないでください。



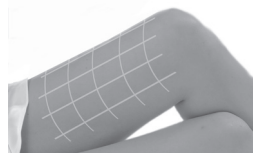
- お手入れの後に副作用がまったくない場合にのみ、次回以降に手動で照射レベルを1段階のみ上げることができます。副作用についての詳細は20ページをご覧ください。

肌色別に推奨される照射レベルについては2ページの肌色チャートを参照してください。不快感が生じた場合は、前回の照射レベルまでレベルを下げてください。

- スキンカラーセンサーによって設定された照射レベルを超えたレベルに設定しようとすると、照射レベル表示が3回点滅します。この場合は、照射レベルを手動で下げてください。

ポイント

- お手入れしたい箇所にまんべんなく照射するためには、エリアの端から端まで順番に直線的に照射していくことをおすすめします。
- ムダ毛のお手入れをする部分に白いアイライナーを使って右図のようにガイドラインを描くと、重なりや照射もれを防ぐことができ便利です。このとき、純白以外の色は使用しないでください。



使い方 (続き)

8

お手入れが終了したら、電源ボタンを押して電源をオフにします。

電源プラグをコンセントから抜いてください。

注意

使用後すぐは本体とアタッチメントの照射ウィンドウが高温になっているので、触れない。(やけどの原因)

使用後のケア

- ムダ毛のお手入れをした部位を日光にさらさないでください。
- ムダ毛のお手入れをした部位は香りのついたクリームやデオドラントを使用しないでください。
- ムダ毛のお手入れ後、肌の色素が沈着することがありますが、一般的にはわずかで一時的なものです。
- 合併症が発生した場合は、すぐに使用を中止し、医師にご相談してください。
- ムダ毛のお手入れ後は3週間日焼け止めで肌を保護してください。

予想される効果

- 最初の効果は4回使用した後に現れはじめ、9～10回使用を重ねていくと、ムダ毛が目立たなくなっていくことが期待できます。
- 結果は人によって異なり、毛の種類や毛の成長サイクルを決定する生物学的要因によって異なります。
- 1、2回の使用では、長期的な結果は期待できません。最適なお手入れの頻度は、個人の体質や身体の部位によって差があります。
- 白、薄赤、薄色の毛には効果がありません。

使い方 (続き)

副作用について

本製品は取扱説明書にしたがって使用するかぎり、副作用が起こる可能性はまれですが、一般的に光美容器によるお手入れには多少のリスクを伴います。

本製品を使用するにあたって生じる可能性のある副作用は以下のとおりです。

起こる可能性・度合い	症状
軽度な副作用	●わずかな不快感 ●皮膚の軽度の刺痛感 ●発赤 ●皮膚の過敏症
まれに起こる副作用	●やけどや痛み ●傷跡 ●色素沈着の変化 ●皮膚の過度の発赤と腫れ ●感染 ●あざ ●毛の成長の増加

皮膚の軽度の刺痛感

使用中はわずかに刺すような痛みを感じます。一般的に、この感覚は光美容器によるお手入れ全体で持続し、その後数分間続きます。この感覚を超えるような不快感は異常ですので、光美容器によるお手入れを中止するか、選択した照射レベルを下げてください。

発赤

光美容器によるお手入れを使用した直後、または光美容器によるお手入れ後24時間以内に肌が赤くなることがあります。発赤は通常24時間以内に消えますが、症状が2～3日以上続く場合は医師に相談してください。

皮膚の過敏症

皮膚は光美容器によるお手入れ済の部位においてより敏感になり、乾燥して剥がれる可能性があります。

やけどや痛み

まれに、光美容器によるお手入れ後に皮膚が火傷したり水ぶくれができたりすることがあります。症状が長く続く場合は、医師に相談してください。

傷跡

非常にまれですが、永久的な傷跡が現れることがあります。一般的に、癬痕は白っぽい表在性病変（低栄養性）の形をとります。しかし、癬痕は大きくて赤くなったり（肥大性）、大きくて損傷部位を超えて広がる（ケロイド）可能性もあります。癬痕が発生した場合は、医師にご相談ください。

色素沈着の変化

お手入れをした箇所の皮膚の一時的な色素沈着過剰（茶色の色素沈着または変色の増加）または色素脱失（白化）のリスクがあります。色素沈着の変化のリスクは、肌の色が濃い人ほど高くなります。

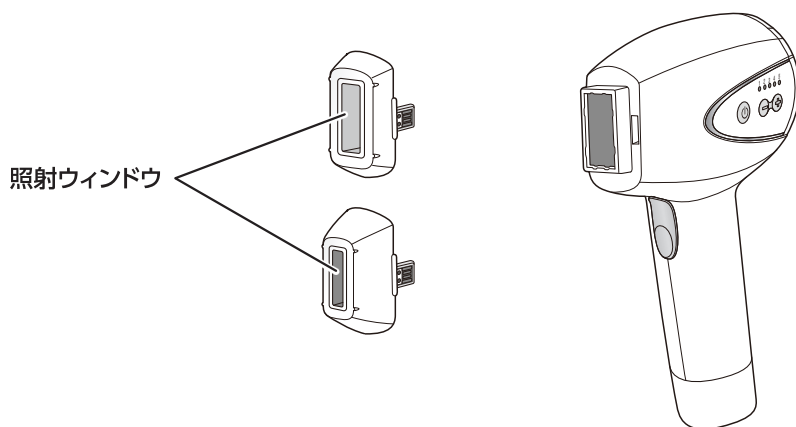
一般的に、色素沈着の変化や変色は一時的なものです。永続的な色素沈着過剰または色素脱失の症例はまれです。

使い終わったら

⚠ 注意

- 製品をお手入れするときは、電源プラグをコンセントから抜く。
- 使用後は本体とアタッチメントの照射ウィンドウが高温になっているので、冷めてからお手入れする。(やけどの原因)
- 本体は水に濡らさない。(感電の原因)

ご使用後はアタッチメントの照射ウィンドウと本体外側を清潔で乾いた布でやさしく拭いてください。



お願い

- シンナー・ベンジン・磨き粉や金属タワシ、化学ぞうきんなどは使わないでください。
- 塩素系成分を含んだ洗剤・漂白剤は使用しないでください

困ったとき

お問い合わせや修理を依頼される前にご確認ください。

次の点検をしていただき、それでもなお異常のあるときは事故防止のため使用を中止し、コンエアージャパン カスタマーサービス係にご相談ください。

お客様ご自身で修理されたり、手を加えたりすることは絶対にしないでください。

こんなとき	対処のしかた
電源がオンにならない	電源アダプターが本製品とコンセントに正しく接続されているか確認してください。
照射ボタンを押しても照射されない	照射ウィンドウが肌に密着し、準備ライトが点滅していることを確認してください。 準備ライトは、本体が肌に密着しているときのみ点滅します。 安全のため、照射面が肌に密着されていない状態で照射ボタンを押しても照射されません。 <準備ライトが点灯しない場合> 肌に密着させて10秒が経過しても準備ライトが点灯しない場合は、電源ボタンを2回押して、再起動したあと再度試してください。 <電源ランプが点灯している場合> 電源ランプが点灯している場合は、電源ボタンを2回押して、再起動したあと再度試してください。 <電源ランプがオレンジ色に点灯している場合> 過熱または重大なエラーが発生したため、本製品は安全モードになっています。 電源ボタンを押して電源をオフにしたあと、15分間冷ましてから再度電源をオンにしてください。 それでも問題が解決しない場合は、カスタマーサービス係にご相談ください。 <電源ランプがオレンジ色に点滅している場合> 本製品付属でない電源アダプターを使用しているか、本製品が寿命または故障しています。 本製品付属の電源アダプターを使用しても問題が解決しない場合は、カスタマーサービス係にご相談ください。

保証とアフターサービス

必ずお読みください

使い方・お手入れ・修理などのご相談はまず、お買い上げの販売店へお申し付けください。

転居や贈答品などでお困りの場合は…

使い方・お手入れ・修理などのお問い合わせは、
当社「カスタマーサービス係」へ

保証書

お買い上げ日・販売店名などの記入を必ず確かめ、お買い上げの販売店からお受け取りください。よくお読みのと保管してください。

保証期間：お買い上げ日から

本体1年間

補修用性能部品の保有期間

当社では、このホームライトセンサーの補修用性能部品(製品の機能を維持するために必要な部品)を製造打ち切り後、最低6年保有しています。

修理を依頼されるとき

●保証期間中は

保証書の規定に従って、お買い上げの販売店が修理受付させていただきますので、恐れ入りますが、製品に保証書を添えてご持参ください。

なお、直接当社カスタマーサービス係に送付した場合の送料は、お客様負担となります。確認のため、修理内容を事前に当社カスタマーサービス係までご連絡くださることをお勧めいたします。

●保証期間を過ぎているときは

ご要望により有償修理させていただきます。

ご連絡いただきたい内容	
品名	ホームライトセンサー
品番	BLE-960WJ
お買い上げ日	年 月 日
故障の原因	できるだけ具体的に

使い方・お手入れ・修理などのご相談はお買い求めの販売店または品名・品番を確認のうえ、下記窓口へ。

コンエアー・ジャパン カスタマーサービス係



0120-997-862

受付時間：9:30～18:00

(土・日・祝日・年末年始などの長期連休をのぞく)

修理品のお送り先は
修理受付時にご案内申し上げます。

仕様

品名：ホームライトセンサー

形名：BLE-960WJ

電源アダプター	入力：100-240V 50/60Hz 1.2A 出力：12V  3500mA 42W
外形寸法*	約 幅 65mm × 奥行 145mm × 高さ 215mm
電源コードの長さ	約 1.8m (有効長)
質量*	約 450g

※ フェイス用アタッチメント装着時。電源アダプター含まず。

- 製品のデザインは改善のため予告なく変更することがあります。
- 製品の色は印刷物に比較して実際の色と少し異なる場合があります。
- イラストは簡略して表現してあるため実際の製品と多少異なります。

愛情点検



長年ご使用のホームライトセンサーの点検を！

こんな症状はありませんか？

- ご使用中、コード・電源プラグが異常に熱くなる。
- コードを折り曲げると通電したり、しなかったりする。
- こげくさい臭いがする。
- 通電中に異常な音がする。
- その他の異常・故障がある。

使用中止

電源プラグを抜き、故障や事故防止のため、販売店、または当社まで点検・修理をご相談ください。